

SNØHETTA

# ARCTIC NORDIC ALPINE

S krajinou v dialogu  
In Dialogue With Landscape



Aedes



# DAN MERTA

## GALERIE JAROSLAVA FRAGNERA

Galerie Jaroslava Fragnera poprvé prezentovala architektonické projekty studia Snøhetta v roce 2009, a to u příležitosti výstavy představující českého architekta Martina Roubíka (1949–2008), který patřil k širšímu okruhu zakladatelů tohoto ateliéru světového renomé. V témže roce Snøhetta obdržela Cenu Mies van der Rohe za návrh Opery pro Oslo. Jsem přesvědčen, že osloská Opera byla po Alexandrijské knihovně druhým kruciólním projektem, jenž určil základní principy architektonické tvorby, které jsou pro Snøhettu signifikantní a které umožňují mezioborovou diskuzi o úloze architektury v současném světě. Budova Opery byla především vnímána jako skulptura, jako ikona nově se proměňujících bývalých doků. Stala se symbolem konverze této industriální lokality, která se za jedno desetiletí proměnila v laboratoř architektury a urbanismu. Opera má však i další rozměr: svou topografií a morfologií započala transformaci tohoto brownfieldu v plnohodnotný veřejný prostor. Kulturní svatostánek jako evangelium transformace sdíleného prostoru. (Je také nutné podotknout, že i samotná kancelář Snøhetty sídlí právě v jedné z bývalých hal.)

Projekty Snøhetty byly od onoho roku 2009 zastoupeny hned v několika našich výstavách a to především v těch, které se snaží o diskurz o ekologické, zelené či udržitelné architektuře – Zelená Architektura.CZ, Estetika udržitelné architektury, průvodci po udržitelné architektuře v Praze či českých a slovenských horách. Díky laskavé a opětovné podpoře z norských fondů jsme se věnovali projektům, jimiž jsme mapovali výjimečné architektonické či umělecké počiny v dialogu s norskou krajinou – Artscape Norway, Artscape Iceland a Udržitelná architektura za polárním kruhem. Přitom jsme navázali ojedinělé kontakty s mnoha norskými architekty, studii a institucemi: Národním muzeem / Muzeem architektury, architektonickou ROM Gallery, nakladatelstvím ARFO specializovaným na architekturu, progresivním Artscape Nordland nebo Norwegian Scenic Routes – výjimečným počinem propojujícím dopravu, udržitelnou turistiku, ochranu přírodního bohatství, umění a architekturu. Tyto projekty představují významnou součást naší činnosti, umožňující seznamovat českou veřejnost s uvažováním o tématu udržitelnosti z pozice země, která je v celosvětovém měřítku významnou inspirací jak využívat architekturu jako nástroj udržení kvalitního života na modré planetě.

To je hlavním mottem i u výstavy, kterou nám umožnila převzít jedna z předních platforem vystavování architektury, berlínská Galerie Aedes a Aedes Architecture Forum. Mnohokrát tímto děkuji jejich představitelům Kristin Feireiss a Hansi–Jürgenu Commerellovi, s nimiž

jsme se v minulých letech pracovně potkali při uvedení českých repríz Zumtobel Group Award for Sustainability and Humanity in the Built Environment. Děkujeme za finanční podporu EEA grants, velké poděkování také patří společnosti Zumtobel Group Lighting CZ, která vytvořila pro pražskou reprízu bohatý program zaměřený na dialog s nastupující generací architektů. Snøhetta spolupracuje s Zumtoblem v Tyrolsku a Vorarlbersku, tedy i v místě, kde byl Zumtobel založen a kde současná architektura hraje významnou roli v celospolečenské debatě o transformaci společnosti v období klimatických změn a při hledání cest kvalitního, udržitelného turismu. Tamní situace nám ukazuje možnosti celosvětového dialogu, a to jak na bázi proměn periferních center, tak v oblasti transdisciplinárních výzkumů s vědeckými institucemi. Nejen na poli estetiky, ale v podobě komplexního vývoje a spolupráce s akademickou obcí na výzkumu komplikovaných lokalit, jež vyžadují pro svoji ochranu specifické postupy.

Původní koncept výstavy jsme si dovolili doplnit ještě o několik projektů a realizací, které vnímáme jako důležité pro prezentaci v českém prostředí. Jsou to především typologie tzv. aktivních domů, můžeme říci i „elekträren“, staveb, které již generují více energie, než potřebují pro svůj provoz. I v tomto segmentu je dnes Snøhetta opět na čele, což nám potvrzují i citáty jednoho ze zakladatelů Kjetila Trædala Thorsena:

*„Architektura, jak ji vnímáme, má patrně za úkol vytvořit na Zemi lepší životní prostředí pro lidské i ostatní bytosti,“* prohlásil spoluzakladatel studia Snøhetta Kjetil Trædal Thorsen. *„Bez jakýchkoli pochyb musíme pomocí své profesionální sítě kontaktů a vzájemnou spoluprací čelit aktuálním problémům – skutečným problémům, ne nějakým abstraktním výzvám,“* řekl v rozhovoru pro magazín Dezeen.

Studio Snøhetta také v uplynulém desetiletí dokončilo v konceptu Powerhouse budovy Powerhouse Kjørbo a Powerhouse Montessori. Komplex Powerhouse Telemark je odpovědí na Thorsenovo varování, že se architekti *„musí připravit na katastrofické situace“*, s nímž se pojí závazek, že studio bude nadále projektovat jen uhlíkově negativní budovy. To znamená, že tyto stavby vygenerují za dobu své životnosti více energie, než stihnou spotřebovat.

*„Následujících 10 let se studio Snøhetta hodlá soustředit na budování uhlíkově neutrálního produktového portfolia. Do dvaceti let dosáhneme uhlíkové neutrality u všech projektů.“*

Věříme, že návštěvníci i čtenáři objeví v projektu ARCTIC NORDIC ALPINE inspiraci. Jednota progresivního designu, architektury, urbanismu a šetrný přístup k přírodě jsou výzvou, na kterou již umíme nalézt odpovědi. Zazní na doprovodných přednáškách, představuje je tato publikace i výstava.

The first time Jaroslav Fragner Gallery presented Snøhetta architectural projects was in 2009, with the exhibition of Czech architect Martin Roubík (1949–2008), one of the co-founders of this renowned studio. In the same year, Snøhetta received Mies van der Rohe Award for the Oslo Opera project. I firmly believe that this Opera was the second most important project (after the Alexandria Library) that defined the basic principles of architectural design typical for Snøhetta, enabling the interdisciplinary discussion on the role of architecture in the current world. The Opera House was primarily perceived as a sculpture, an icon of the new transformation of the former docklands. It became a symbol of conversion of this industrial location, which transformed over a decade into a lab of architecture and urbanism. However, there's another dimension to the Opera: its topography and morphology marked the start of the transformation of this brownfield into a fully-fledged public space. A cultural sanctuary as a gospel of the shared space transformation. (It should also be noted that the Snøhetta main office is also located in one of the former halls.)

Since 2009, Snøhetta projects have become part of several of our exhibitions, especially those that attempt at provoking the discussion on environmental, green or sustainable architecture – Green Architecture.CZ, The Aesthetics of the Sustainable Architecture, or guides to the sustainable architecture in Prague or Czech or Slovak mountains. Kind and continuous support by the EEA and Norway Grants enabled us to focus on projects mapping striking architectural or artistic projects interacting with the Norwegian landscape – Artscape Norway, Artscape Iceland and Sustainable Architecture Beyond the Polar Circle. We also forged unique contacts with many Norwegian architects, studios and institutions: National Museum / Museum of Architecture, the ROM Gallery, the ARFO Publishing House specialized in architecture, Norwegian Scenic Routes (a unique enterprise connecting traffic, sustainable tourism and environmental conservation) and the progressive Artscape Nordland project. These projects are now an important part of our activities, enabling us to present the topics of sustainability to the Czech people from the perspective of the country that inspires the whole world how to use architecture as a tool to maintain the quality of life on the planet.

This is also the main motto of the exhibition provided to us by one of the leading architecture-exhibiting platforms, the Berlin-based Galerie Aedes and Aedes Architecture Forum. Let me hereby express many thanks to its representatives Kristin Feireiss and Hans-Jürgen Commerell, whom we met in the past years at the Czech installations of Zumtobel Group Award for Sustainability and Humanity in the Built Environment. Let me also thank the EEA and Norway Grants for the financial support; more big thanks go to Zumtobel Group Lighting CZ, the creators of a impressive program for the Prague event,

aimed at the dialogue with the next generation of architects. Snøhetta cooperates with Zumtobel in Tirol and Vorarlberg, i.e. in the areas where Zumtobel was founded, and where the contemporary art plays a major role in the broad discussion on the transformation of the society in the times of climatic changes, and on the possible ways of good sustainable tourism. The local situation in Austria shows us the possibilities of the global dialogue based both on the transformation of local centers and on the transdisciplinary research, not only in the field of aesthetics but also in the overall development and the cooperation with the academic institutions in the research of difficult locations, requiring specific protective measures and procedures.

We added several new projects and realizations to the original concept of the exhibition, as we see them important for the presentation in the Czech environment. They primarily include the typology of “active houses” (or “powerhouses”, if you please); buildings that produce more energy than they need for their operations. Snøhetta is ahead of the competition in this segment as well, which has been also demonstrated by the words of Kjetil Traedal Thorsen, Snøhetta's founding partner:

*“Architecture, as we see it, probably has the purpose of creating better environments for human and non-human existence on Earth,”* said Snøhetta founding partner Kjetil Trædal Thorsen. “There is no question that we, as a profession, have to deal with the problems, not challenges, real problems that we have at hand, at any time through our professional network and cross-collaboration,” he told Dezeen.

Snøhetta's other Powerhouse buildings completed over the last decade are Powerhouse Kjørbo and Powerhouse Montessori. The completion of Powerhouse Telemark follows Thorsen's warning to architects that they must plan for “*armageddon situations*” and the studio's pledge to only design carbon-negative buildings, meaning their projects will generate more energy than they consume over their lifetime.

*“For the next 10 years Snøhetta will focus on turning our project portfolio carbon neutral in terms of all projects in the design stage. Within the next 20 years [we will] ensure that our built projects are carbon neutral.”*

We believe that visitors and readers will be inspired by the ARCTIC NORDIC ALPINE project. The unity of the progressive design, architecture, urbanism and the environmentally sound approach, that's the challenge we can already face. The answers will be given during the lectures, or you can find them in this book or at the exhibition.





# KRISTIN FEIREISS, HANS-JÜRGEN COMMERELL AEDES ARCHITECTURE FORUM

Opera v Oslu, muzeum MOMA v San Francisku, návštěvnické centrum památníku 11. září v New Yorku nebo nedávno potvrzená zakázka na novou budovu opery v Šanghaji, to je jen několik příkladů, díky nimž můžeme již dvě dekády obdivovat práci architektů, krajinných i interiérových návrhářů a designérů ze studia Snøhetta pod vedením spoluzakladatele firmy Kjetila Thorsena. Některé stavby a projekty studia se vyznačují odvážným expresivním přístupem, jiné tiše splývají s přírodou, každopádně je ale charakterizuje promyšlené provedení a zodpovědný přístup k okolí.

Ve svých interdisciplinárních, inkluzivních projektech využívá Snøhetta architekturu a design jako sociální nástroj, u projektů v přírodním či venkovském prostředí hraje velkou roli okolní kontext. Mezi dobré příklady patří třeba návštěvnické centrum Globálního úložiště semen na Špicberkách, 1300 km severně za polárním kruhem, Ötziho muzeum na hoře Virgl u Bolzana, hotel Svart ukrytý mezi norskými fjordy nebo přestavba továrny firmy Zumtobel v alpském regionu poblíž Bodamského jezera.

Touto výstavou a katalogem chceme přispět k diskusi o udržitelném designu mimo urbanistický kontext v oblastech, kde místní komunity touží po úspěšném a plném životě. Jsme rádi, že po úspěchu v Aedes v Berlíně a v sídle firmy Zumtobel v Dornbirnu v roce 2020 může výstava díky svému obsahu i díky iniciativě Dana Mertý a Galerie Jaroslava Fragnera podpořit také diskurs o udržitelné architektuře a urbanismu v Praze a ve venkovských oblastech Česka.

Výstava ARCTIC NORDIC ALPINE ovšem ukazuje i další překvapivé spojení. Není náhoda, že se její premiéra uskutečnila zrovna v bývalé továrně společnosti Zumtobel v Dornbirnu a právě v době, kdy tento globální výrobce špičkových osvětlovacích zařízení oslavil sedmdesáté výročí činnosti. Využití tohoto prostoru k výstavním, vzdělávacím a kulturním účelům konceptuálně připravil Herbert Resch z firmy Zumtobel a Snøhetta coby první krok k novému kampusu Zumtobelu, s nímž se v tomto katalogu můžete rovněž setkat. Z nového prostoru se stalo úžasné místo, mimo jiné pro výjimečnou vzdělávací strategii. Další důvod pro toto blízké partnerství existuje již 25 let – právě před takovou dobou položil Jürg Zumtobel základy k dlouhotrvající a udržitelné spolupráci Zumtobelu a Aedes. Společná výstava je tak výsledkem mnoha existujících společných projektů a synergií.

Děkujeme Galerii Jaroslava Fragnera za to, že výstavu S krajinou v dialogu přenesla do Prahy, studiu Snøhetta za inspiraci a vhled do zajímavých projektových strategií, a ještě jednou firmě Zumtobel za dlouholeté partnerství, mimo jiné i v tomto projektu.

Oslo Opera, San Francisco MOMA, 9/11 Visitor Center NY or the confirmed commission for the new opera in Shanghai, to mention but a few outstanding examples: For two decades we have known cofounder Kjetil Thorsen and the excellent Snøhetta-team of architects, interior and landscape architects and designers for their significant sustainable architecture and design. This is articulated in buildings and projects either with an expressive gesture or a quiet natural permeability, but always thoughtfully implemented and responsive to its surroundings.

Snøhetta's interdisciplinary and inclusive processes use architecture and design as a social tool, embedding their projects in various contexts, whether these are natural or rural landscapes: The Global Seed Vault Visitor Center in Svalbard, 1,300 km north of the arctic circle, the 'Ötzi Museum' on the Virgl mountain of Bolzano, the Svart Hotel hidden in the Norwegian fjord landscapes or the reorganization of the Zumtobel factory in the alpine region near Lake Constance.

This exhibition and catalogue contribute to the global but European discussion of sustainable design beyond the urban context, where communities want to create a prosperous and content living. We are pleased, that after its presentation at Aedes in Berlin and at the Zumtobel headquarter in Dornbirn in 2020, the exhibition may stimulate, by way of its contents and through the initiative of Dan Merta and Jaroslav Fragner Gallery, the discourse on sustainable architecture and spatial planning in Prague and the rural regions of the Czech Republic.

'Arctic-Nordic-Alpine' illuminates another cross-connection. It is not by coincidence that this exhibition has been presented at the former tool manufacturing hall of Zumtobel in Dornbirn during the 70th anniversary celebration of this global producer of high-end luminaires. The reuse of this space as a show room, knowledge-exchange center and cultural venue was conceptualized by Herbert Resch of Zumtobel and Snøhetta as a first step towards the new Zumtobel Campus also documented in this catalogue. It turned out to be a fantastically designed place and manifestation of an exemplary educational strategy. The other reason for this close cooperation finds its origins already 25 years ago,



when Jürg Zumtobel laid the foundation for the long-lasting, 'sustainable' partner- and friendship between Zumtobel and Aedes. Thus, this common exhibition endeavor is the spatial confluence of existing networks, synergies and friendship.

Thanks to and Jaroslav Fragner Gallery for inviting 'In Dialogue with Nature' to Prague, to Snøhetta for sharing inspiration and insights in their significant design strategies and again to Zumtobel for their partnership for decades and in this specific project.

## ALFRED FELDER CEO ZUMTOBEL GROUP

Společnost Zumtobel loni oslavila kulaté výročí svého založení. Jubileum 70 let je opravdový milník v historii firmy a dlouholetá tradice je sázkou na jistotu. Kvalita svítidel a vysoký technologický standard patří od samotného počátku vzniku společnosti k jejím základním pilířům již od roku 1950, kdy Dr. Walter Zumtobel založil stejnojmennou společnost. Stalo se tak v Dornbirnu ve Vorarlbersku, nedaleko Bodamského jezera. Je to příznačné – Vorarlbersko má pověst podnikavého a ambiciózního regionu s respektem k životnímu prostředí.

Tato filozofie vystihuje společnost Zumtobel již desítky let. V dnešní době pojem udržitelnost znamená mnohem více než jen kvalitu výrobků a surovin. Zahrnuje rovněž kvalitní design, velkorysou architekturu, živou firemní kulturu, silné povědomí o značce a dlouhotrvající spolehlivá partnerství. Zumtobel je zkrátka nadčasový.

Jedním z takových dlouhodobých partnerů je Aedes Architecture Forum z Berlína. S touto galerií sdílí společnost Zumtobel Group nejen tuto výstavu, ale také podněty z neustále se měnícího světa architektury a urbanismu, a to nepřetržitě již více než čtvrt století. Aedes, existující již 41 let, reaguje na aktuální výzvy společnosti a nové technologie – podobně jako Zumtobel.

Výstava ARCTIC NORDIC ALPINE je věnována současné architektuře v ohrožených přírodních krajinách a poukazuje zejména na vliv stavebních zásahů v regionech s extrémními klimatickými podmínkami. Výstava představuje průkopnické projekty

mezinárodně uznávané norské architektonické a designérské kanceláře Snøhetta, které ukazují, jak významně může architektura přispět k ochraně klimatu podporováním udržitelnějšího přístupu k přírodě pomocí inovativních strategií a řešení. A to v plném dialogu s krajinou.

Působivá instalace panelů, rozměrných reliéfů a filmů nabízí návštěvníkům podnětný zážitek. Výstava ARCTIC NORDIC ALPINE představuje dvacet vynikajících realizovaných i plánovaných projektů studia Snøhetta a poskytuje vhled do jeho mezioborových pracovních metod. Stejně jako společnost Zumtobel ateliér akcentuje rovnováhu mezi stavebním rozvojem a šetrným přístupem k přírodním zdrojům.

Last year, Zumtobel celebrated its 70th anniversary. It's a real milestone in the company history, and the tradition this long is always a safe bet. The quality of luminaires and a high technological standard have been important parameters since the beginning, when, in 1950, Dr. Walter Zumtobel founded the company. He did that in Dornbirn, Vorarlberg, close to Lake Constance. It makes sense – Vorarlberg has a reputation for being an ambitious and industrious region, always respecting the environment.

Zumtobel has kept this approach for decades. These days, however, sustainability embodies much more than the quality of products and the (raw) materials used for them. It entails many factors that preclude short-lived trendiness: high-quality design and ambitious architecture, a living corporate culture and a strong brand awareness as well as reliable partnerships lasting years and decades. To make long story short, Zumtobel is timeless.

Talking about long partnerships, here's Aedes Architecture Forum from Berlin. With this gallery, Zumtobel not only shares this exhibition, but also impulses from the constantly changing world of architecture and urban design, for more than 25 years. Aedes, after its 41 years of existence, responds to the current challenges of the society and new technology the similar way Zumtobel does.

The exhibition ARCTIC NORDIC ALPINE focuses on contemporary architecture in vulnerable landscapes. It investigates the impact of building interventions in the regions with extreme climatic environments. The exhibition presents the breakthrough projects of the internationally acclaimed Norwegian architectural and designer studio Snøhetta. These projects show how architecture can contribute to the climate production by supporting the

sustainable approach to the environment, using innovative strategies and solutions in full dialogue with the landscape.

The impressive installation of panels, large embossments and films offers a unique experience to the visitors. The exhibition ARCTIC NORDIC ALPINE presents twenty outstanding Snøhetta projects, some of them planned, others already realized, and offers the insight into its interdisciplinary methods. Like Zumtobel, the studio also emphasizes the balance between the building development and sustainable approach to natural resources.

## JAN VACEK VÝKONNÝ ŘEDITEL / GENERAL MANAGER ZG LIGHTING CZECH REPUBLIC

**Zastoupení skupiny Zumtobel Group v České republice, společnost ZG Lighting Czech Republic, chce partnerstvím na mimořádné výstavě ARCTIC NORDIC ALPINE jednoznačně podpořit myšlenku udržitelného rozvoje, přispět k mezioborové diskuzi sdílením impulsů z neustále se měnícího světa architektury a urbanismu a čelit výzvám budoucnosti, za niž cítíme odpovědnost.**

**Ve spolupráci s renomovanou Galeríí Jaroslava Fragnera, která se rovněž jako berlínská Aedes věnuje prezentaci architektury, představujeme nyní tuto unikátní výstavu českému publiku.**

The Zumtobel Group affiliate in Czechia, ZG Lighting Czech Republic, uses the partnership in the ARCTIC NORDIC ALPINE exhibition to support the idea of sustainable development, contribute to the interdisciplinary discussion by sharing impulses from the ever-changing world of architecture and urbanism, and face challenges of the future we feel responsible for.

In cooperation with the renowned Jaroslav Fragner Gallery, specialized in architectural exhibitions in the similar way as Aedes in Berlin, we now present this unique exhibition to the Czech audience.



# ARCTIC NORDIC ALPINE

SNØHETTA

ARCTIC NORDIC ALPINE je výstava současné architektury ve zranitelné krajině. Zkoumá dopad nových architektonických děl na životní prostředí v extrémních klimatických oblastech. Zabývá se pozitivními i negativními vlivy intervencí a jejich dopadem na jednotlivá místa, v nichž se stavby nacházejí. Se strategiemi a řešeními souvisejícími s jednotlivými projekty je spojená celá řada místních podmínek – příroda, topografie, ekologie, biodiverzita, zásobování energií, klima, místní veřejný prostor, materiály apod.

## PERIFERIE JE NOVÉ CENTRUM

Možná působí nevykykle, že se výstava soustředí na architektonické intervence v méně zalidněných oblastech, když se hlavní budoucí výzvy pro urbanisty i architekty nacházejí ve městech a městských oblastech.

Jenže lze předpokládat, že tlak na oblasti mimo velká města bude do budoucna jen a jen sílit. Toto zaměření na venkovské oblasti je logickým důsledkem generického urbanistického plánování a s ním spojené ztráty kontextuálního charakteru nových městských čtvrtí. Pro mnohé se tak periferie stala novým centrem zájmu a příroda získala nový význam. Tento posun vnímání bezpochyby souvisí i s rostoucím povědomím o klimatické krizi, v níž se nacházíme, a v jejím vlivu na celou planetu.

Ač to působí jako protimluv, některé odlehlé oblasti v poslední době výrazně získávají na popularitě vzhledem k neutuchající touze lidí být součástí něčeho autentického, zažít objevování něčeho nového, užít si jedinečné a mimořádné zážitky. Do těchto oblastí se dostanou jen lépe materiálně zajištění jedinci, přesto se počet turistů a cestovatelů každým rokem zvětšuje a některá místa již začínají být davy návštěvníků ohrožována.

Má-li se diverzita na těchto místech udržet i do budoucna, stačí v mnohých případech nedělat vůbec nic: žádné nové stavby, silnice ani služby. Norsko rychle rozšiřuje síť národních parků a některé z oblastí již výrazně omezily přístup návštěvníků. U ohrožených míst je ovšem často důležité učinit opatření zabraňující dalšímu ničení. Znamená to mimo jiné stanovit maximální počet návštěvníků, omezit přístup osobními auty a zavést ekologickou hromadnou dopravu.

## PODLE NAŠEHO NEJLEPŠÍHO VĚDOMÍ

Uvědomujeme si, že každá nová stavba mění místní prostředí podobně jako hurikán nebo požár. Příroda je sama o sobě mistrovským dílem a žádná architektura ani designový počin s ní nemůže soupeřit. Její nádhera nás ovšem často inspiruje. Příroda a její příběhy živí naši představivost a my pak tyto příběhy můžeme přetvářet do architektonických forem a jazyka.

Christian Norberg-Schulz použil ve své knize *Towards a Phenomenology of Architecture* (1979) v duchu Heideggerovy fenomenologie termín *genius loci*, duch místa. Architektonické dílo může vyjadřovat, jak tvůrci tohoto ducha vnímají. Coby lidé převádíme toto vnímání do známých jazyků a máme tudíž v moci jeho definici. Tvrdíme, že architektura a design by měly vyprávět příběhy v podobě, v jaké je coby tvůrci čteme. Příroda pro účely přírody samé tedy může existovat jen proto, že to řekneme.

Vystavená díla nejsou definitivní, slouží spíše jako příklady a vzory, projekty malého měřítka ve velké krajině. Využíváme naplno svých znalostí a intuitivní interpretace místa a zkoumáme neznámá budoucí dobrodružství.

Nizozemsko-skotský krajinářský architekt Eelco Hooftman popisuje naši práci jako alchymistickou reakci mezi architekturou a krajinou, během níž vzniká mutací nová hybridní bytost. Té říká "Ingenious Loci".

## KLIMA

Čelíme zásadním klimatickým výzvám a hnací silou současného stavebnictví je snaha o omezení emisí skleníkových plynů. Stavebnictví je v současné době zodpovědné za produkci téměř 40 procent CO<sup>2</sup> a to si samozřejmě žádá hlubokou sebereflexi. Odlehlé lokality s omezenou infrastrukturou mohou nám i klientům napovědět, jak klimatický efekt omezit a chovat se k okolnímu prostředí citlivěji. Odlehlá poloha některých vystavených projektů vyžaduje odlišný a originální přístup všech, kteří jsou do realizace zapojeni.

Nízkoenergetický provoz, úsporná řešení s bezemisním přívodem energie, cirkulární zpracování odpadu a vody, opětovné použití a recyklace, nízkouhlíkové materiálové ekvivalenty a dlouhodobá výdrž těchto objektů časem povedou ke změnám v architektonické typologii. Zkoumáme tyto otázky v různých formách a konstelacích. Vystavené projekty představují zjednodušené verze jistých možností, které už jsou k dispozici.



## NOVÁ REALITA NA MNOHO ZPŮSOBŮ

Na architektonických výstavách se představují obrazy, texty a modely staveb a projektů, které návštěvníci ve skutečnosti nevidí. Naším cílem však bylo prezentovat jistý obecný přístup k naší práci. Samotná výstava je tak svým způsobem rovněž uměleckým dílem. Některé projekty jsou postavené, jiné nikoli. Řemeslná úroveň obsažená v záměru je stálým faktorem tvorby. Ruční nástroje jako sekery nebo nože, stavební komponenty vyřezané na CNC strojích, jednodušší využití materiálů a polotovarů, to vše je součástí našeho projekčního konceptu.

Výstava ARCTIC NORDIC ALPINE je ze své podstaty putovní, má se dočkat opětovných instalací a různých formátů.

# ARCTIC NORDIC ALPINE

## SNØHETTA

ARCTIC NORDIC ALPINE is an exhibition about contemporary architecture in vulnerable landscapes. It investigates the impact new creations have on these extreme geographic climatic environments. It looks at both the positive and negative contribution of interventions and the effect they will have on each specific setting. Nature, topography, ecology, biodiversity, energy supply, climate, local public and habitat, materials and other local preconditions are all directly connected to the strategies and solutions embedded in the scope of every project.

## THE PERIPHERY IS THE NEW CENTER

It might seem out of order to focus on architectural interventions in less populated areas, when the biggest future challenges for planners and architects are to be found in our cities and urban areas. We do however foresee more and more human pressure on areas outside of our cities. This focus on rural areas follows a development of generic urban planning



and thus a loss of contextual character in urban expansions. To many, the periphery has become the new center of interest, and nature has become a carrier of meaningfulness. This is without question also connected to the increasing awareness of the climatic crisis we are in and the effect it will have on our planet. However, as contradictory as this might seem, some remote areas are becoming especially attractive to the ever-increasing desire of people to be part of something authentic, giving them a feeling of exploration, discovery, uniqueness and extraordinary experiences. These areas are only reachable for the wealthier population of this world, yet travelling and tourism are still increasing year by year, and some places are physically threatened by the number of visitors.

To secure the diverse sustainability offered in these places also in the future, it will in many cases be correct to do nothing; no new structures, no roads, no service. Norway is rapidly expanding its national parks and some of these areas will have very restricted human accessibility.

But for the places already under pressure, it will be vital to provide facilities preventing further destruction, to secure a controlled number of visitors by reducing individual accessibility and to introduce environmentally-friendly collective means of transport.

## TO THE BEST OF OUR KNOWLEDGE

We acknowledge the fact that every new construction changes the existing condition of a place. As would a hurricane or a fire. Nature is a masterpiece in its own right and neither architecture nor design can ever compete with the tools of nature. But one may be inspired by its incredible presence. With the passion to create, our imagination lets us engage with the stories told by nature and translate these stories into architectural form and language.

By referring to Heidegger's phenomenology, Christian Norberg-Schulz reintroduces the term "Genius Loci" in his book "Towards a Phenomenology of Architecture" (1979). The spirit of a place could be seen as the outcome of our human perception of this spirit. As humans we put language to our perceptions and as such, we have the power of definition. Our position is that architecture and design should tell stories the way we as creators read them. Nature for the sake of nature may therefore only exist because we say so.

The exhibited works are rather a series of examples, small scale in vast landscapes, than complete works. With the best of our collective knowledge and the intuitive interpretation of a place, the projects are investigations into the next, unknown endeavors.

The Dutch-Scottish landscape architect Eelco Hooftman describes our effort as an alchemic reaction between architecture and landscape creating a transmutation into a new hybrid entity. He calls it "Ingenious Loci".

## CLIMATE

We are facing severe climatic challenges, and reducing climate gas emissions is at the core of the building industry. Currently responsible for almost 40 percent of CO<sup>2</sup> emissions, the industry must reflect upon its own operation. Remote locations with limited infrastructure might educate us and clients how to reduce the climate effect and to become more sensitive towards our surroundings.

The remote location of some of the shown projects demands rethinking from all involved in the realization of the projects.

Low-energy operational consumption, off-grid solutions with emission-free energy supply, circular waste and water treatment, reuse and recycling, low-carbon material equivalents as well as long-term durability of these objects will eventually lead to new architectural typologies. We are investigating these issues in various forms and constellations, and the shown projects exemplify some of the possibilities already within reach.

## A CRAFTED NEW REALITY

When putting up architectural and design exhibitions, the images, text and models represent works not actually accessible to the visitor. It has however been our intention to communicate certain attitudes of our designs in the layout of the exhibition. As such, the exhibition is a work in itself.

Some of the projects are built and some are unbuilt. The craftsmanship embedded in the intention of these is a constant factor of creation. Handheld tools such as axes and knives, CNC-milled building components, reduced complexity in the use of materials and the semi-completed production of elements all contribute directly to our design thinking. In a similar way, the exhibition is a result of the materials and production tools setting the premise for the exhibition design.

ARCTIC NORDIC ALPINE is designed to travel, to be reused and to be reexperienced in different formats.



# SVART

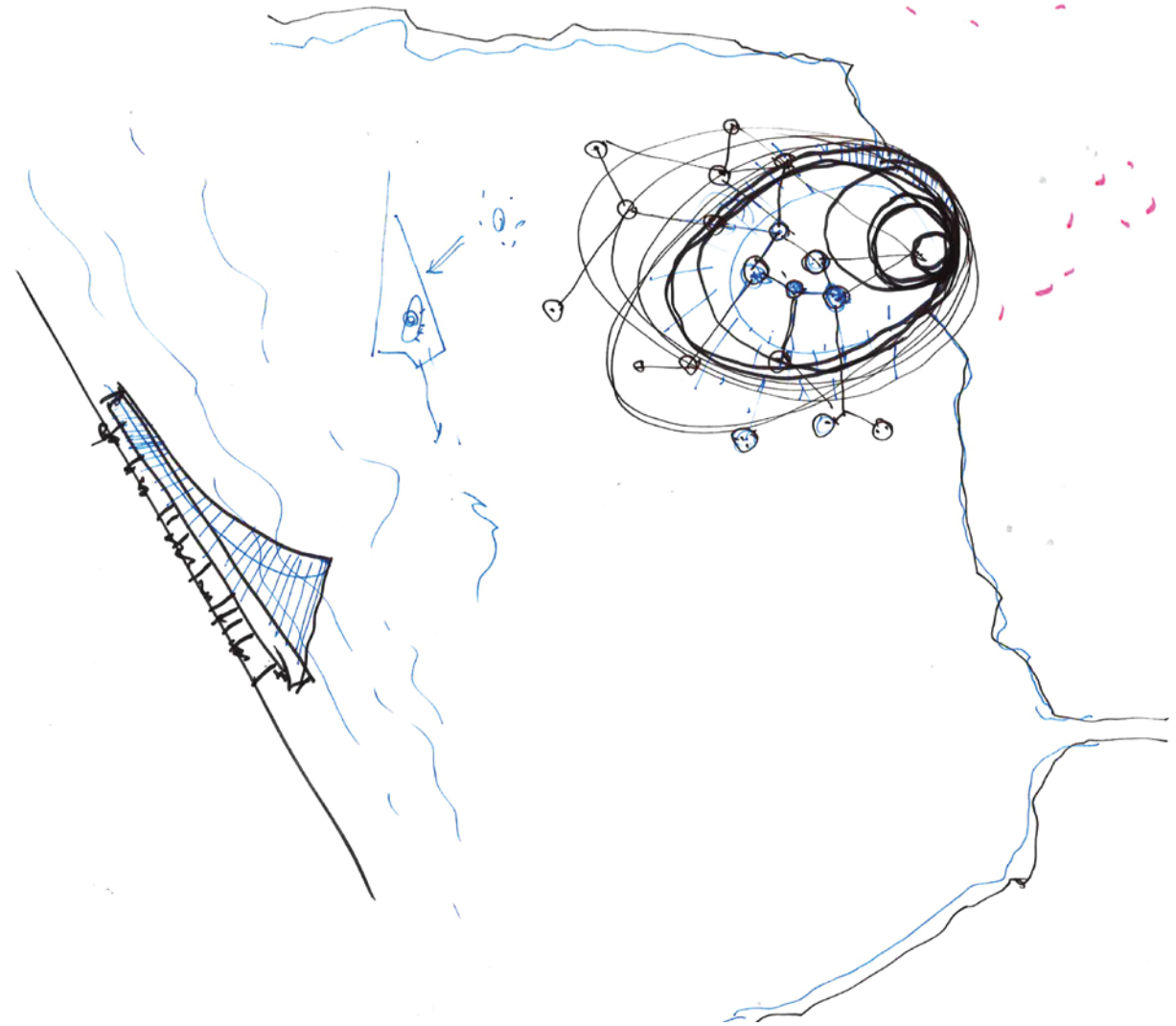
## NEJSEVERNĚJŠÍ HOTEL S VÝROBOU VLASTNÍ ENERGIE NA SVĚTĚ, NORSKO

Ve spolupráci s firmami Arctic Adventures of Norway, Asplan Viak a Skanska vytvořila Snøhetta Svart, první hotel konceptu Powerhouse (Elektrárna) na světě a nejsevernější budovu tohoto typu vůbec.

Svart stojí těsně za polárním kruhem na úpatí ledovce Svartisen v katastru obce Meløy v severním Norsku. Výstavba v tomto křehkém prostředí vyžaduje jasná pravidla, co se týče ochrany přírodních krás i místní fauny a flóry. Nejenže má nový hotel v porovnání se standardní moderní stavbou tohoto typu cca o 85 procent nižší roční spotřebu energie, ale dokonce si produkuje energii vlastní. Na střeše jsou umístěny norské solární panely vyrobené pomocí čisté vodní energie. Během dlouhých letních dní bude produkce sluneční energie opravdu výrazná.

Kruhová stavba hotelu Svart sahá od pobřeží až na úpatí hory Almlifjellet a do čisté vody fjordu Holandsfjorden. Tvar umožňuje neomezený kruhový výhled na fjord a okolní hory, takže návštěvníci mohou mít pocit, že se nacházejí v samotném srdci přírody. Autoři se nechali inspirovat místními architektonickými prvky, mezi něž patří „fiskehjell” (dřevěný sušák na ryby ve tvaru písmene A) nebo „rorbue” (tradiční rybářská chatrč).

Na rorbue odkazuje především nosná konstrukce hotelu, tvořená odolnými dřevěnými sloupy sahajícími několik metrů pod hladinu fjordu. Díky těmto pilířům zanechává budova v okolním prostředí jen minimální stopu a působí téměř průhledným dojmem. Na Svart se dá dostat jen lodí po vodě. V současné době se vytvářejí plány na zřízení energeticky neutrálního přívodu z města Bodø k hotelu.



# SVART

## THE WORLD'S NORTHERNMOST ENERGY-POSITIVE HOTEL, NORWAY

In collaboration with Arctic Adventures of Norway, Asplan Viak and Skanska, Snøhetta has designed Svart, the world's first Powerhouse hotel and the world's northernmost Powerhouse building.

Situated just above the Arctic Circle, Svart rests at the foot of the Svartisen glacier, which runs through Meløy municipality in northern Norway. Building in this fragile environment comes with some clear obligations in terms of preserving the natural beauty and the fauna and flora of the site.

Not only does this new hotel reduce its yearly energy consumption by approximately 85 percent compared to a modern hotel, but it also produces its own energy. Among others, the hotel's roof is clad with Norwegian solar panels produced with clean hydro energy. Due to the long summer days of this area, the annual production of solar energy will be significant.

The circular body of Svart extends from the shoreline by the foot of the Almlifjellet mountain and into the clear waters of the Holandsfjorden fjord. This shape provides a panoramic 360-degree view of the fjord and the surrounding mountain, giving visitors a sense of living in proximity with nature. The construction is inspired by local vernacular architecture, such as the "fiskehjell" (an A-shaped wooden structure for drying fish) and the "rorbue" (a traditional type of seasonal house used by fishermen).

The rorbue reference translates into the hotel's supporting structure, which is built from weather-resistant wooden poles stretching several meters below the surface of the fjord. The poles ensure that the building places a minimal physical footprint in the pristine nature and gives the building an almost transparent appearance. Svart can only be accessed by boat. There are plans to introduce an energy neutral boat shuttle from the city of Bodø to the hotel.







Budovy typu Powerhouse se vyznačují tím, že během své životnosti vyprodukují více energie, než spotřebují (včetně stavby a demolice) a mělo by jít o nový standard budoucího stavebnictví. Do celkové rovnice spadá i množství energie obsažené ve stavebních materiálech.

Powerhouses aim to set a new standard for the construction of the building of tomorrow: one that produces more energy than it consumes over its lifespan, including construction and demolition. This also comprises the embodied energy in the materials used for construction.



Slovo Svart znamená norský „černý“ a odkazuje na tmavomodrý led v ledovci. Ve staré norštině se modrá a černá barva označovala stejným výrazem, jde tedy o poctu odkazu Svartisen a jeho okolí.

The name Svart, meaning “black” in Norwegian, is a direct tribute to the deep blue ice of the glacier. As the words for black and blue are the same in old Norse, the name is a reference to the heritage of Svartisen and its natural surroundings.







# THE ARC

## NÁVŠTĚVNICKÉ CENTRUM GLOBÁLNÍHO ÚLOŽIŠTĚ SEMEN NA ŠPICBERKÁCH, NORSKO

**Odlehlé souostroví Špicberky (Svalbard) se nachází v oblasti trvale zmrzlé půdy, 1300 kilometrů za polárním kruhem. Je známé díky jedinečné klimatické stabilitě, velmi vhodné pro dlouhodobé bezpečné skladování. V Longyearbyen studio Snøhetta vytvořilo návštěvnické centrum Globálního úložiště semen – The Arc neboli Oblouk.**

Architektura Oblouku rozděluje návštěvnické centrum na dva hlavní segmenty – na vstupní budovu a výstavní objekt. Ve vstupní budově se nacházejí nejrůznější zařízení pro návštěvníky (např. kavárna), výrobní prostory úložiště a technické místnosti. Konstrukční rámec laminovaných trámů v kombinaci se zpevňujícími dřevěnými stěnami kruhového tvaru dává dohromady obdélníkovou hmotu založenou na pylonech v podloží, aby se zmrzlá půda nezařívávala a neakumuloval se zde sníh.

Vstupní budova a výstavní objekt vzájemně kontrastují formou, texturou i barvami. Vstupní budova působí racionálně a stoicky, výstavní část se vyznačuje jedinečným tvarem, měřítkem i prostorovým uspořádáním. Zvenčí vypadá výstavní budova jako robustní monolit, do nějž se vstupuje přes skleněnou lávku, která odhaluje geologický tvar objektu. Uvnitř návštěvníky uvítá výrazný vertikální prostor výstavní haly s vynikajícím digitálním archivem, kde lze pořádat stálé i dočasné expozice. V srdci haly se navíc nachází multifunkční auditorium, tzv. Slavnostní sál. Klimatizovaná hala může sloužit digitálním projekcím, slavnostem nebo přednáškám.

Snøhetta vytvořila i vizuální identitu Oblouku. Jejím základem je striktní, ale dynamická mřížovitá konstrukce, v níž zákazníkům usnadňuje orientaci na míru šitý systém informačních cedulí a letáků.



Zakázku zadalo sdružení Arctic Memory AS, návštěvnické centrum i archiv světové paměti prezentuje obsah Globálního úložiště semen (největšího obilného sila na světě) a Arktického světového archivu, jehož cílem je uchovat světové digitální dědictví. Kromě toho se návštěvníci seznámí s geologickým vývojem a transformací Špicberk v uplynulých milionech let.

# THE ARC

## A VISITOR CENTER FOR ARCTIC PRESERVATION STORAGE IN SVALBARD, NORWAY

Located in the permafrost, 1,300 kilometers beyond the Arctic Circle, the remote island of Svalbard is known for its unique climatic stability making it a suitable place for safe long-term storage. Here, in Longyearbyen, Snøhetta designed a visitor center for Arctic preservation storage called The Arc.

The architecture of The Arc divides the visitor center into two separate volumes; the entrance building and the exhibition building. The entrance building contains all visitor functions including a café, as well as production facilities for the Arctic World Archive and technical rooms. A structural frame of cross-laminated timber in combination with stiffening solid wood wall discs form a rectangular volume that rests on pile foundations in the bedrock to prevent the heating of permafrost and the accumulation of snow.

The entrance and exhibition buildings contrast each other in form, texture and color. While the entrance building is rational and stoic, the exhibition building expresses a unique shape, scale and spatial sequence. From the outside, the exhibition building reveals itself as a robust monolith that is accessed via a glass bridge revealing the building's geological shape. Inside, visitors are greeted by the dramatic vertical vault of the exhibition building with its powerful digital archive, where permanent and temporary exhibitions can be experienced. Moreover, in the heart of The Vault lies a multifunctional auditorium, dubbed Ceremony Room. This conditioned auditorium can be used for digital projections, deposit ceremonies for the vaults or lectures.

Snøhetta has also designed the visual identity of The Arc. The visual identity is based on a strict yet dynamic grid structure that elevates the visitors' experience through customized signage and printed material.



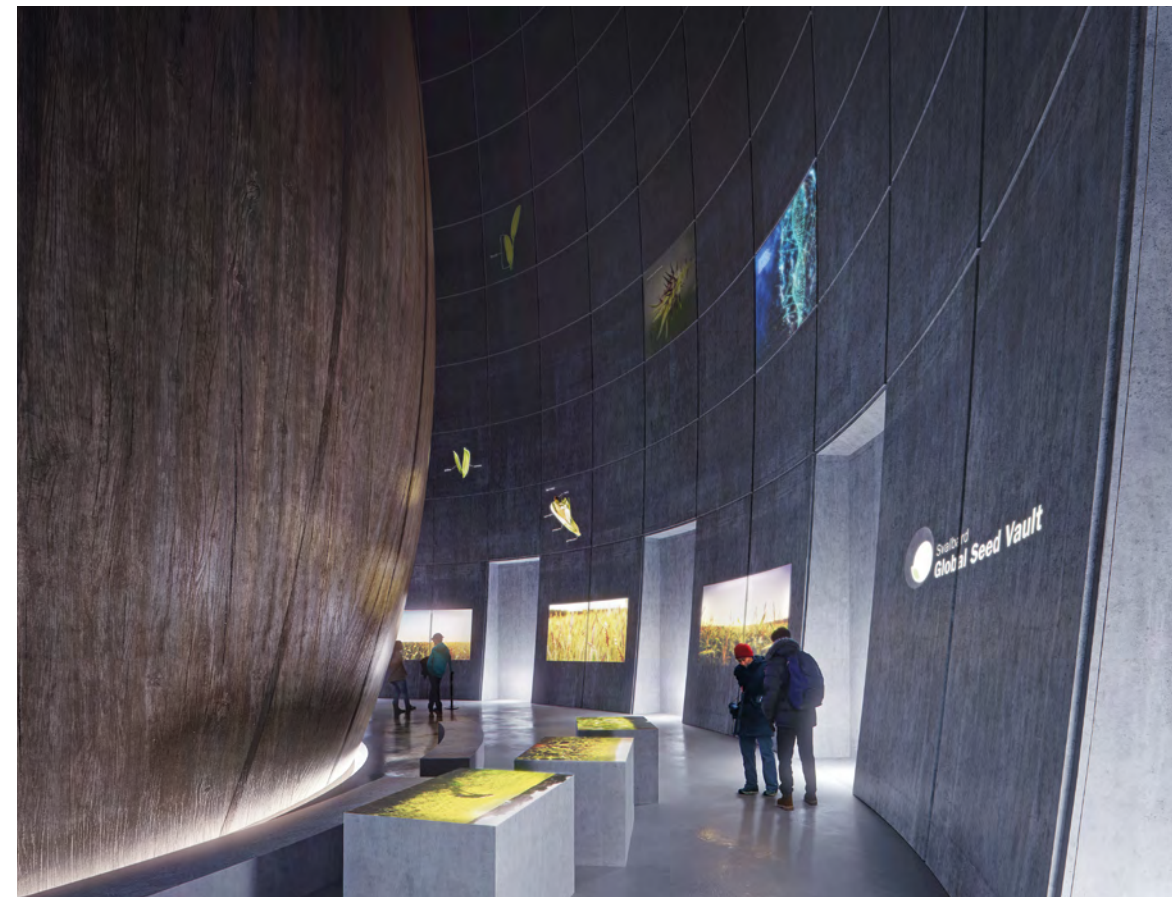
Commissioned by Arctic Memory AS, the visitor center and archive for world memory showcases content from the Svalbard Global Seed Vault – the world's largest secure seed storage – and the Arctic World Archive – a vault that aims to preserve the world's digital heritage. The center will further provide visitors with insights into the transformation of the Svalbard Archipelago's unique geology over millions of years.





Zvenčí vypadá výstavní budova jako robustní monolit, jako kdyby vnější plochu utvářela eroze v jedinečných, extrémních klimatických podmínkách. Také může připomínat organický tvar vyrostlý ze země, který odhaluje stratifikaci zemského povrchu.

From the outside, the exhibition building appears as a robust monolith as if its outer surface was formed by the erosion of the site's unique and often extreme weather conditions. It may also resemble an organic form drilled out of the ground, exposing the stratification of the Earth's surface.



Vnitřek dramaticky pojatého vnitřního prostoru ve výstavní budově zabírá mohutný digitální archiv s trvalými i dočasnými expozicemi. Nachází se v něm nejrůznější artefakty, od obrazů Edvarda Muncha a 1500 let starých vatikánských rukopisů po filmové záběry brazilského fotbalisty Pelého – a samozřejmě největší kolekce semen na světě. Teplota v archivu se udržuje na stálé hodnotě 4 °C, díky tlumenému osvětlení si návštěvníci mohou připadat jako ve skutečném sejfu.

The inside of the dramatic vertical vault of the exhibition building forms a powerful digital archive, where both permanent and temporary exhibits are experienced first-hand. Content stored in these vaults currently spans from Edvard Munch's art collection and the Vatican's 1,500-year-old manuscripts, to film clips of the Brazilian football player Pelé and the largest collection of the World's seeds. The Vault is kept at 4° Celsius and has muted lighting in order to amplify the experience of being inside one of the real vaults.



# NOVÝ MUZEJNÍ KOMPLEX NA VRCHOLU HORY VIRGL

NOVÁ KRAJINNÁ DOMINANTA A KULTURNÍ CENTRUM  
V ITALSKÉM BOLZANU

Na zakázku společnosti Signa Group vytvořilo studio Snøhetta designovou studii pro projekt nového muzejního komplexu v Bolzanu. Výrazná budova by měla stát na vrcholu zdejší dominantní hory Virgolo/Virgl, z níž je na jihotyrolskou metropoli v severní Itálii krásný výhled. Nové muzeum bude sloužit jako stanice lanové dráhy (kterou rovněž projektuje Snøhetta) a zároveň jako vyhlídková terasa pro obyvatele města, bude spojovat město a přírodu, historii a budoucnost, architekturu a krajinu. Nový veřejný prostor a krajinná dominanta se stanou integrální součástí města díky blízkosti z centra a snadnému spojení lanovkou.

V komplexu by se měly nacházet expozice Jihotyrolského archeologického muzea a Městského muzea v Bolzanu, ale také zvláštní expozice věnovaná „ledovému muži“ Ötzi. Jeho mumie stará 5300 let se uchovala v ledu v nadmořské výšce 3210 metrů, objevili ji v roce 1991. K objevu došlo náhodou a Ötziho oblečení i výbava se výtečně zachovaly, takže svět získal jedinečnou zprávu o životě lidí v pozdní době kamenné.

Protáhlá stavba muzea a prstencový tvar stanice splývají s okolní přírodou a opticky navazují na horský terén. Při příchodu ze stanice vstupují návštěvníci do obou muzeí přes otevřený prostor na střeše a přes společný foyer. Střešní terasa lanovkové stanice a nového muzejního komplexu nabízí překrásný výhled na město i okolní krajinu a slouží zároveň jako atraktivní veřejný prostor pro každou příležitost od trhů po koncerty.



Díky projektované lanovce a muzejnímu komplexu se z hory Virgl stane kulturní a rekreační oblast pro obyvatele města i pro návštěvníky. Bolzano si tak zároveň vylepší postavení coby kulturní centrum regionu.



# NEW MUSEUM QUARTER ON TOP OF THE VIRGL MOUNTAIN

A NEW LANDMARK AND CULTURAL GETAWAY  
IN BOLZANO, ITALY

On behalf of the Signa Group, Snøhetta has conducted a design study to develop a new museum quarter in Bolzano. The distinctive building is intended to be located on top of the prominent Virgolo/Virgl mountain, overlooking the South Tyrolean capital in Northern Italy. Alongside the planned Bolzano cable car structure, which is also designed by Snøhetta, the new museum quarter will serve as a terrace for the city's inhabitants, uniting city and nature, history and future, building and landscape. This elevated public space and new landmark will become an integral part of the city through its proximity to the city center of Bolzano and the adjacent cable car connection.

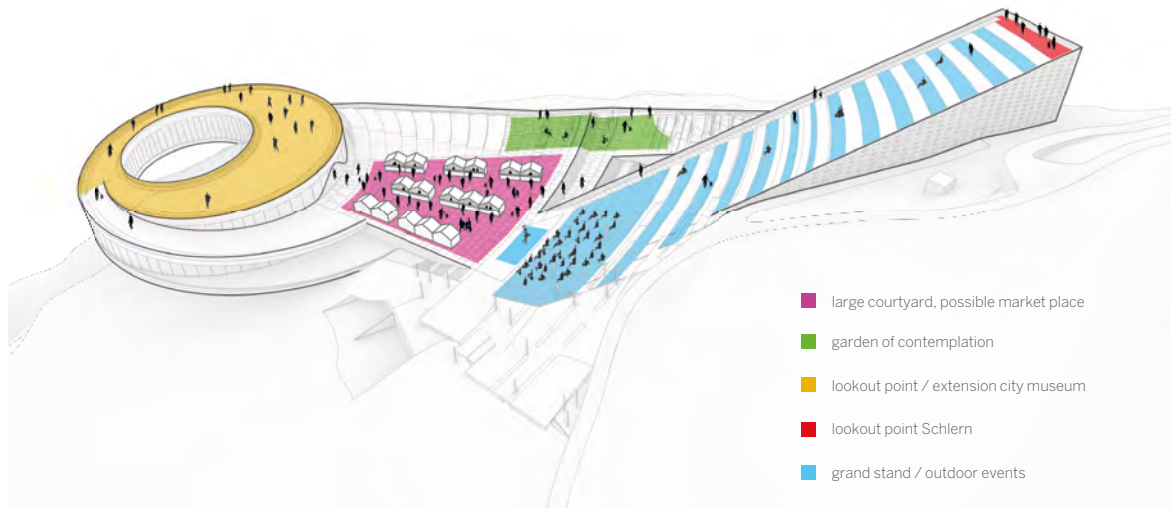
The museum quarter is intended to house museum spaces for the South Tyrol Museum of Archaeology and the Municipal Museum of Bolzano, as well as exhibition spaces for Ötzi, the Iceman. This 5,300-year old glacier mummy was preserved in the ice at an altitude of 3,210 meters only to be discovered in 1991. Ötzi was found fortuitously with his clothing and equipment still intact, providing the world with a unique glimpse into the life of a man of the Copper Age.

The elongated museum structure and the ring-shaped station blend into the surrounding topography while extending the mountain terrain. When arriving from the station, visitors can enter both museums through an open space on the roof and a joint foyer. The roof terrace of the station and the top of the new Museum Quarter building provide magnificent views overlooking the city and the surrounding landscape, while also offering visitors a vibrant public space suitable for everything from open-air markets to concerts.



Through the planned cable car structure and the new Museum Quarter, the Virgl mountain will serve as a cultural and recreational area for the people and visitors of Bolzano, while also reinforcing the city's international significance as a cultural destination.





Hora Virgl byla pro jihotyrolskou metropoli vždy důležitá díky svému kulturnímu a historickému významu – zachovaly se na ní stopy pravěkého osídlení i římské éry, zároveň slouží jako významná přírodní památka. Je ovšem velmi strmá, takže byla pro většinu lidí prakticky nedostupná po celých 40 let od ukončení provozu městské historické lanovky v roce 1976.



The Virgl has always been an important site for the South Tyrolean capital due to its cultural and historical significance, with its prehistoric and Roman traces as well as its majestic green space. Yet the steep Virgl mountain has been practically inaccessible to visitors for more than forty years, following the closing of the city's historic funicular in 1976.





# TUNGESTØLEN

ORIGINÁLNÍ TURISTICKÁ CHATA NA LEDOVCI  
JOSTEDALSREEN, NORSKO

25. prosince 2011 zničila cyklóna Dagmar původní turistickou chatu Tungestølen, která výletníkům sloužila jako velmi důležitý záchytný bod déle než století. Organizace Luster Turlag (místní pobočka Norské národní trekkingové asociace) a vedení místní vesnice Veitastrand se společně rozhodly zničenou chatu obnovit, uspořádaly finanční sbírku na její opětovné postavení a zorganizovaly architektonickou soutěž, kterou studio Snøhetta v roce 2015 vyhrálo.



S vědomím, jak snadno si vichřice poradila s původní chatou, vyprojektovala Snøhetta nový objekt jako soubor devíti robustních pětiúhelníkových a sešikmených budov s dřevěnou lepenou konstrukcí, krytých CLT pláty a obložených borovým dřevem. Vnější stěny mají tvar zobáku, aby se o ně lépe tříštily silné vichry z údolí. Hravé tvary v interiérech rámují hory a údolí panoramatickými a hranatými okny, takže si návštěvníci mohou vychutnat rozmanité výhledy podle nálady.

Hlavní chata nabízí velkorysý prostorový řešení s masivními dřevěnými stoly, vhodné ke zřízení jídelny pro větší skupiny. Výška místnosti dosahuje v nejvyšším bodě 4,6 metru, místnost je tedy dostatečně prostorná a nabízí panoramatické výhledy do okolí. V hlavní chatě najdeme i pohodlnou společenskou místnost s velkým kamenným krbem, kde lze trávit příjemné chvíle i ve dnech, kdy počasí venkovním aktivitám nepřeje.

V dalších chatách se nacházejí noclehárny a také menší ubytovací jednotky, umožňující pohodlné přespání pro cca 30 návštěvníků. Po dokončení všech devíti chat v následující etapě výstavby nabídne Tungestølen dostatečnou kapacitu až pro 50 návštěvníků.





# TUNGESTØLEN

A GENEROUS HIKING CABIN BY THE  
JOSTEDALSREEN GLACIER, NORWAY

On Christmas Day 2011, the original Tungestølen tourist cabin, which had served as an important destination for avowed glacier hikers for more than 100 years, was completely devastated by the cyclone Dagmar that swept over Norway and neighboring countries, causing enormous damage. Determined to replace the old cabin, Luster Turlag (a local branch of the Norwegian National Trekking Association) and the small local village of Veitastromd mobilized to collect funds for the rebuild and initiated an architectural competition that Snøhetta won in 2015.

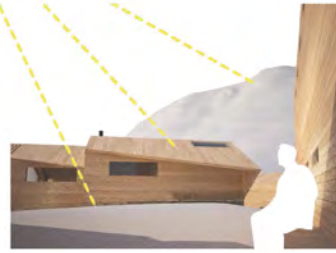
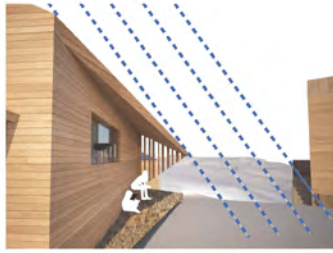
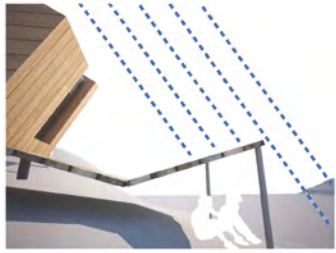
With the ravaging of the original Tungestølen cabin in mind, Snøhetta designed a new constellation of nine robust pentagonal and oblique cabins, made with wooden glue-lam frames, covered by sheets of CLT and clad in ore pine. The outward-facing walls of the cabins were given a beak-like shape to slow down strong winds sweeping up from the valley. Inside, the playful shape of the cabins frames the mountains and valleys through angular and panoramic windows, adding views and light to the spaces and encouraging individual contemplation and respite.

The main cabin at Tungestølen offers a welcoming space well-suited for collective meals around generous wooden tables. At its highest, the ceiling measures 4.6 meters, creating a social and spacious meeting spot with panoramic views overlooking the surrounding landscape. The main cabin also comprises a comfortable lounge framed by a large stone-clad fireplace, offering a cozy retreat from the sometimes-chilly summer days outside.

The remaining cabins consist of a dormitory and a smaller private unit offering approximately 30 visitors the possibility to spend the night comfortably. Once all nine cabins are completed in the next construction phase, Tungestølen will have enough capacity to accommodate up to 50 visitors.









# CESTA PERSPEKTIVY

## VYHLÍDKOVÁ STEZKA V MASIVU NORDKETTE U INNSBRUCKU

Perspektivenweg, česky Cesta perspektivy, je vyhlídková stezka, kterou studio Snøhetta postavilo u lanové dráhy Nordkettenbahn. Její součástí je deset architektonických zastávek inspirovaných jedinečnými vlastnostmi horského masivu Nordkette nedaleko Innsbrucku v Rakousku.

Nordkette je nejjihnějším horským masivem v Karwendelu, tedy v nejvyšším pohoří Severních vápencových Alp kousek na sever od tyrolského Innsbrucku. Přímo z centra města lze dojet lanovkami Hungerburg a Nordkette do stanice Seegrube v nadmořské výšce 1905 metrů, odkud se v dechberoucí alpské krajině vine Cesta perspektivy. Vyhlídková stezka se spoustou serpentín měří 2,8 km, návštěvníci na ní absolvují převýšení 142 m.

Decentní architektonické intervence nenásilně doplňují cestu velkolepou krajinou, návštěvníci si díky nim mohou užívat jedinečné výhledy z různých úhlů. Každý architektonický prvek, od laviček až po vyhlídkovou plošinu, představuje unikátní zastavení, případně může sloužit jako místo k setkávání.

Základem každého architektonického prvku je corten neboli povětrnostně odolná ocel. Při výběru materiálu se autoři inspirovali okolním kontextem a předchozími intervencemi. Perspektivenweg využívá a pro své potřeby upravuje stávající technické prvky – lavinové bariéry v masivu Nordkette, vyrobené rovněž z cortenu. Lavičky, pulty a plošiny jsou vyrobeny z modřínového dřeva. Použité citáty rakouského filosofa Ludwiga Wittgensteina vybízejí návštěvníky, aby se zklidnili, vnímali krásy okolí a využili chvilkové zastavení k sebereflexi. Cesta perspektivy tak získává dvojitý význam.

Při výběru citátů z díla Ludwiga Wittgensteina spolupracovalo studio Snøhetta s profesorem Allanem Janikem, který se dílem tohoto filosofa dlouhodobě zabývá.





# PATH OF PERSPECTIVES

## PANORAMA TRAIL ON INNSBRUCK'S NORDKETTE RANGE

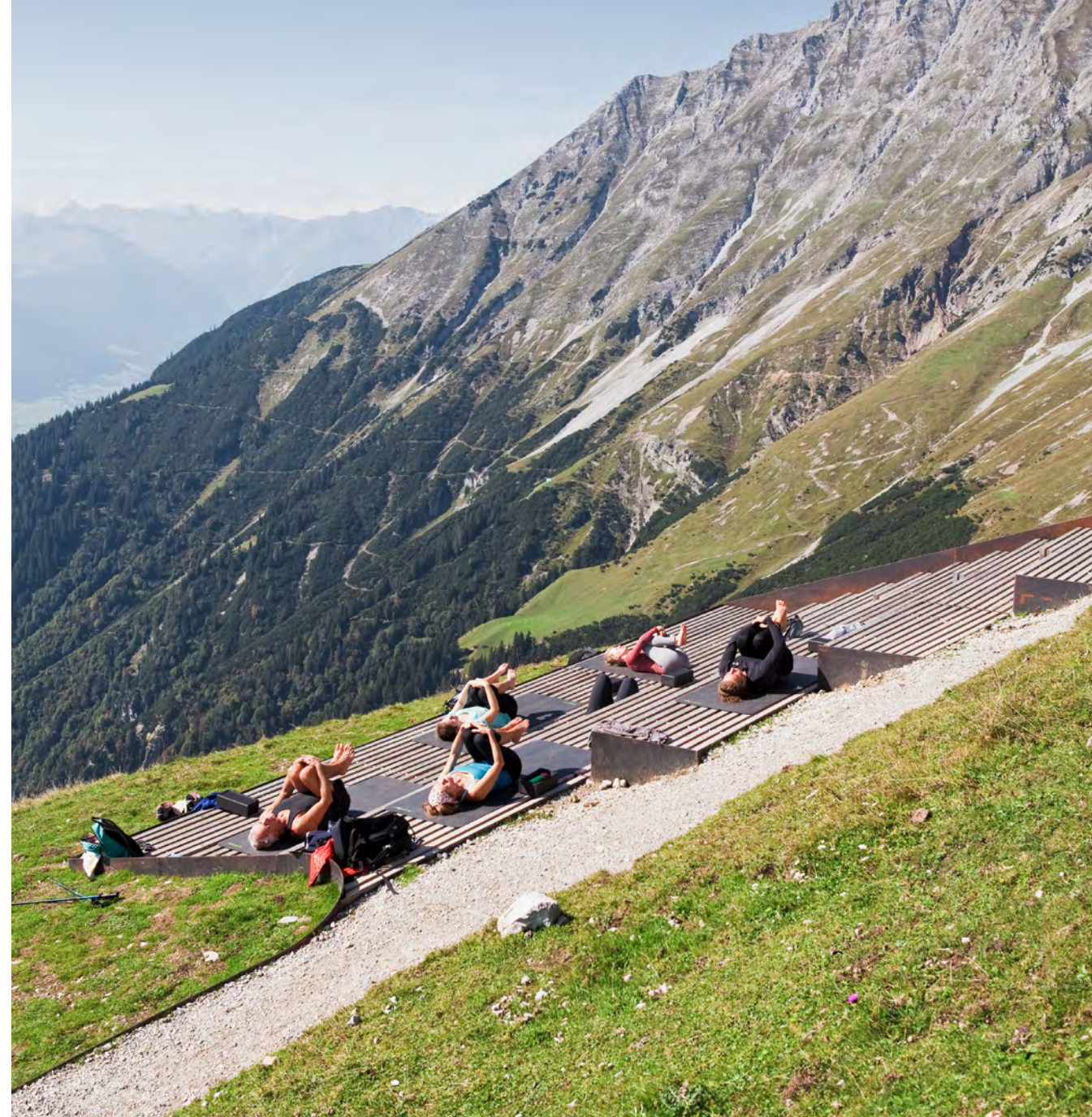
The Path of Perspectives or “Perspektivenweg”, designed by Snøhetta for the Nordkettenbahn cable railway, introduces a series of ten architectural elements along the panorama trail in the alpine landscape that highlight the unique features of Innsbruck’s spectacular Nordkette mountain range.

The Nordkette is the southernmost mountain chain in the Karwendel, the largest mountain range of the Northern Limestone Alps located just north of the Tyrolean city of Innsbruck. The Hungerburg and Nordkette funiculars bring visitors directly from the city center to the Seegrube cable car station at 1,905 meters above sea level, where the Path of Perspectives unfurls in breathtaking alpine surroundings. Here, the 2.8-kilometer meandering panorama trail and its individual elements entice visitors to take a stroll up its 142-meter elevational change.

Along the path, the subtle architectural interventions blend seamlessly into this spectacular landscape, offering visitors an opportunity to experience the staggering vistas of the alpine landscape from different perspectives. Every element, from the benches to the viewing platform, marks a unique point along the trail or serves as a meeting point.

Each of the ten elements are shaped from Corten steel, a material choice that was inspired by the context and prior interventions. “Perspektivenweg” adapts the existing technical structures of Nordkette’s avalanche barriers, which are made of the same weathered steel. Larch wood, typical for the local forests, forms its seating and reclining platforms. Quotes from Austrian philosopher Ludwig Wittgenstein are inscribed on the new architectural features. The words invite visitors to take a moment and reflect, both inwardly and out over the landscape, giving a dual meaning to the path of perspectives.

Snøhetta collaborated with Prof. Allan Janik, a Wittgenstein scholar, to select the quotes interspersed throughout the trail.









# KAMPUS ZUMTOBEL GROUP A NOVÉ CENTRUM LIGHT FORUM

KORPORÁTNÍ ARCHITEKTURA JAKO NÁSTROJ  
URBANISTICKÉHO ROZVOJE

Na zakázku Zumtobel Group vytvořila Snøhetta pro sídlo firmy v rakouském Dornbirnu nový komplex Campus Masterplan. Iniciátorem projektu a autorem konceptu se stal Herbert Resch z Zumtobel Group. Projekt kampusu představuje Zumtobel jako předního světového výrobce osvětlovacích zařízení a zároveň jako rodinnou firmu s dlouhou historií, pevně spjatou s místním prostředím. Opětovným použitím mnoha materiálů a konstrukcí se firma hlásí k myšlence udržitelného dlouhodobého rozvoje Dornbirnu a okolí.

K posílení image značky Zumtobel Group slouží výrazné architektonické prvky, nové veřejné prostory propojí firemní půdu s městskou strukturou Dornbirnu. O tomto propojení svědčí i různé kulturní akce, které se v komplexu budou konat a zpřístupní ho obyvatelům města.

Prvním krokem v realizaci tohoto dlouhodobého projektu je přestavba staré tovární haly na nové centrum s názvem Light Forum. Koncept počítá s modulárním uspořádáním centra pro různé typy využití, hlavním motivem je dostatek prostoru pro tvůrčí činnost. Prostorná hala nabízí dostatek příležitostí pro vzájemnou komunikaci otevřených zón, které mohou sloužit jako pódium nebo jako prostor pro setkávání, a tematicky definovaných oblastí. Fórum může být využito jako živé místo pro komunikaci mezi zákazníky a zaměstnanci, jako platforma pro výměnu zkušeností a navazování kontaktů. Ústředním prvkem rozměrné haly bude masivní dřevěné schodiště, na kterém se lidé budou moci setkávat, hovořit spolu, pracovat a tvořit. Schodiště se nachází uprostřed haly a definuje strukturu celého prostoru o velikosti 4000 metrů čtverečních. Flexibilnímu a dynamickému využití haly napomáhají i tzv. prostorové rámy, jež mohou sloužit např. pro prezentaci nových produktů.





# ZUMTOBEL GROUP CAMPUS AND NEW LIGHT FORUM

CORPORATE ARCHITECTURE AS TOOL FOR  
URBAN DEVELOPMENT

Commissioned by Zumtobel Group, Snøhetta has developed a Campus Masterplan for the lighting company's headquarters in the city of Dornbirn, Austria. Based on the initiative and conceptual idea of Herbert Resch of Zumtobel Group, the Campus proposal reimagines the company's dual role as an international player in the lighting industry and a family business with a long history strongly rooted in the region. This forward-thinking approach documents the company's commitment to its home location. Moreover, the reuse and re-qualification of existing structures interwoven with Dornbirn's urban fabric is an important contribution to a sustainable and long-term development of the city's area.

Distinctive architectural features are intended to strengthen the brand image of the Zumtobel Group, and newly created public spaces will reconnect the companies' facilities to the city structure of Dornbirn. Cultural initiatives will further reinforce the relationship to the city's inhabitants.

The first step in the realization of this long-term investment is the refurbishment of an old factory hall and its conversion into a new Light Forum. The concept for this Light Forum provides a flexible setting for different types of use, with the central element being a co-creation space. The spacious hall offers plenty of opportunities for the interplay between open zones – serving as stage and meeting place – and thematically defined spaces. The forum will function as a lively place of dialogue for customers and employees; a platform promoting exchange and networking. In the extensive factory hall, a generous staircase made of wood will provide a central space, where people can get together, talk, work and where new things can be created. Situated at the center of the hall, it gives



the 4,000-square-meter area a spatial structure. “Spatial frames”, e.g. for product presentations, set additional accents and allow for a flexible and dynamic utilization of the hall.





5/3-19/6 2020 Aedes Architecture Forum - 26/8 - 16/10 2021 Galerie Jaroslava Fragnera

5/3-19/6 2020 ZUMTOBEL LIGHT FORUM 4/7-20/8 2020 AEDES ARCHITECTURE FORUM 26/8-13/10 2021 GALERIE JAROSLAVA FRAGNERA

◉ FOTO, VIZUALIZACE / PHOTOS, RENDERINGS:

Andreas Tille and Wikimedia Commons (cover), Ketil Jacobsen (2-3), Jiří Havran (13), Tom Pilgrim (17), Plompmozes & Snøhetta (23-27), Plomp & Snøhetta (29, 31-33), moka-studio & Snøhetta (35, 37-39), Snøhetta (21, 40, 44, 53), Jan M. Lillebø (41, 43, 45), Christian Flatscher (47, 50-51), Innsbrucker Nordkettenbahnen / Quirin Müller (49), Faruk Pinjo (55), Matthias Rhomberg (56)

◉ GRAFICKÝ DESIGN / GRAPHIC DESIGN:

Christine Meierhofer, Aedes Architecture Forum  
Kateřina Špačková, Galerie Jaroslava Fragnera

◉ PRODUKCE ČESKÝCH TEXTŮ / PRODUCTION OF THE CZECH TEXTS:

Rani Tolimat, Jana Palacká, Klára Pučerová

◉ VYDAVATELÉ / PUBLISHERS:

Kristin Feireiss & Hans-Jürgen Commerell, Aedes Architecture Forum, Berlin  
Galerie Jaroslava Fragnera & ARCHITECTURA, Praha

ISBN:

978-3-943615-67-8 (Aedes Architecture Forum)

978-80-88161-16-5 (Galerie Jaroslava Fragnera & ARCHITECTURA)

Výtisk je neprodejný. The publication is not for sale.

GENERÁLNÍ PARTNER / GENERAL PARTNER:



HLAVNÍ PARTNER / MAIN PARTNER:



PARTNEŘI AEDES / AEDES COOPERATION PARTNERS:



PARTNEŘI GJF / GJF PARTNERS:

